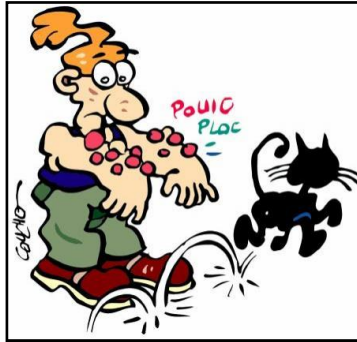


L'Allergie aux chats et aux chiens



Définition :

Une allergie est une réaction anormale et spécifique de l'organisme qui réagit au contact de substances étrangères présentes dans l'environnement (que l'on nomme allergène). La plupart du temps inoffensives, ces substances allergènes n'entraînent pas de trouble chez la plupart des sujets.

Symptômes et réactions :

L'allergie se développe s'il existe une prédisposition génétique à la survenue de manifestations allergiques et peut apparaître à tout âge.

La réaction allergique peut avoir plusieurs types de manifestations **immédiates** qu'il est souvent impossible de prévoir pour la personne sensible:

- **Nasale** (rhinite occasionnelle ou quotidienne) ;
- **respiratoire** (crise d'asthme) ;
- **oculaire** (conjonctivite) ;
- **cutanée** (poussées d'eczéma ou d'urticaire) ;
- **œdémateuse**, correspondant à un gonflement le plus souvent localisé sur le visage (lèvres, paupières) et pouvant aussi toucher les *muqueuses* de la gorge (*œdème de Quincke*)... ;
- **généralisée** (*choc anaphylactique* comportant un risque vital majeur et nécessitant un traitement d'urgence).

Il existe aussi une allergie dont les symptômes ont un effet retardé. L'allergie retardée cible principalement la peau sur laquelle un eczéma apparaît au contact de l'*allergène* responsable. On parle alors d'eczéma de contact qui peut apparaître lorsque la peau entre en contact avec une substance allergène (bijoux en nickel, teintures capillaires, parfums, pommades en application locale...).

Les symptômes apparaissent au **minimum 48 heures** après le contact avec l'*allergène* :

- **rougeurs** ;
- **démangeaisons associées à une sécheresse cutanée** ;
- **petites cloques**.

Le remède le plus simple, repose sur la rupture de contact avec l'*allergène* et le traitement par l'application de *dermocorticoïdes*(ordonnance médicale) lors de la poussée.

L'allergie aux animaux :

En France, les animaux domestiques sont présents dans plus d'un foyer sur deux. On estime qu'environ 3% de la population française est allergique aux animaux domestiques.

Les symptômes respiratoires déclenchés par les allergènes sécrétés par les animaux peuvent débiter par une rhino-conjonctivite et des manifestations cutanées de type urticaire peuvent y être associées. Il peut être simple de connaître son allergie en cas de réaction immédiate mais il est aussi possible que les symptômes soient à effets retardés.

Les animaux domestiques à poils peuvent être responsables de manifestations allergiques qui peuvent toucher le nez (rhinite), les bronches (asthme) ou la peau (eczéma).

Les délais de sensibilisation sont variables (entre 6 mois et 4 ans). Il semblerait que les contacts occasionnels soient plus « sensibilisants » que les contacts permanents. Les sensibilisations peuvent survenir en l'absence de tout contact direct avec un animal, par l'intermédiaire de vêtements par exemple (transfert via des poils déposés).

Les allergènes se trouvent principalement dans la salive, l'urine, la sueur, les squames de l'animal. Les animaux contaminent leur pelage de cette protéine lors de leur toilette qui devient ainsi porteur de la **protéine Fel d 1** ou de celle de l'**Albumine**. Lorsque l'animal perd ses poils, ces allergènes se disséminent et peuvent provoquer plusieurs symptômes (voir plus haut).

L'allergie peut persister 5 mois et parfois plus après le départ de l'animal du domicile.

Les espèces le plus souvent concernées : Chat, Chien, Cheval.

Peu fréquemment : Lapin, Cobaye, Hamster, Chèvre.

Rarement : Mouton, Singe, Porc, Bovin.

Les oiseaux et les plumes ont un faible pouvoir allergisant.

ALLERGIE AU CHAT

Le chat est l'animal de compagnie le plus répandu en France, on comptait plus de 12 millions d'individus en 2013 en augmentation constante ces dernières années. Pour cette raison, le poil de chat est devenu un composant de la poussière de maison. On peut être sensibilisé au chat sans pour autant en avoir un (en côtoyant des personnes qui ont un chat).

Les chats sont responsables de 2/3 des allergies aux animaux de compagnie. Les symptômes causés sont le plus souvent de type rhinite et asthme. La sensibilisation au chat prédisposerait à la survenue d'un asthme.

Allergologie :

Principaux allergènes :

- **Fel d1 :**

La protéine **Fel d 1**, produite en grande partie dans la salive du chat et les glandes sébacées est le principal allergène présent sur les chats et les chatons. La protéine Fel d 1 est également produite par la peau du chat.

Les chats mâles produisent Fel d 1 à des niveaux similaires aux femelles. Même si les femelles et les mâles castrés produisent moins de Fel d 1, ils en produisent encore assez pour provoquer des symptômes allergiques chez les personnes sensibles.

- **Albumine :**

L'allergie à l'**albumine sérique**d'origine animale est une affection fréquente, nettement sous-diagnostiquée actuellement.

Les voies de sensibilisation à cette protéine sont multiples étant donné sa présence très répandue dans les fluides biologiques. L'albumine contenue dans les phanères des chats ou des chiens peut être responsable de rhinite ou d'asthme.

A l'évidence, lorsque l'on se sait allergique aux poils de chat, il faut éviter d'en adopter un. Si l'animal est déjà présent à la maison, la première mesure logique à prendre serait de s'en séparer. Les liens affectifs sont souvent difficiles à rompre et la séparation ne doit pas devenir une cause de conflit familial ou de détérioration de la relation médecin-malade.

Pour les personnes allergiques au chat et qui refusent de se séparer de leur animal, si les symptômes sont jugés supportables et ne représentent pas de danger significatif, quelques précautions sont à prendre pour continuer à cohabiter dans les meilleures conditions possibles :

- Limiter la présence de l'animal à l'intérieur.
- Lui interdire les chambres à coucher.
- Ne pas faire dormir l'animal avec soi, lui interdire les canapés et les fauteuils.
- Passer l'aspirateur équipé de filtre HEPA 13 ou 14 au moins deux fois par semaine.
- Retirer tapis et moquettes.
- Même si cela n'est pas facile, laver l'animal une fois par quinzaine permet de diminuer la quantité d'allergènes.
- Faire brosser quotidiennement l'animal, à l'extérieur du domicile.
- Brosser régulièrement les vêtements pour faire tomber tous les poils qui restent accrochés.

Les 7 races de chats les moins allergisantes:

- Sibérien
- Sphinx
- Cornish Rex
- Devon Rex
- Balinais
- Korat
- Savannah

ALLERGIE AU CHIEN

Les sensibilisations liées au chien sont beaucoup moins fréquentes que les sensibilisations au chat.

En Europe, l'exposition au chien varie de 30 à 50 %, la prévalence de la sensibilisation peut aller jusqu'à 14 % d'une population générale.

L'allergène majeur du chien est la protéine **Can f 1**. La principale source en est le pelage, mais il peut également être retrouvé dans la salive et dans la peau.

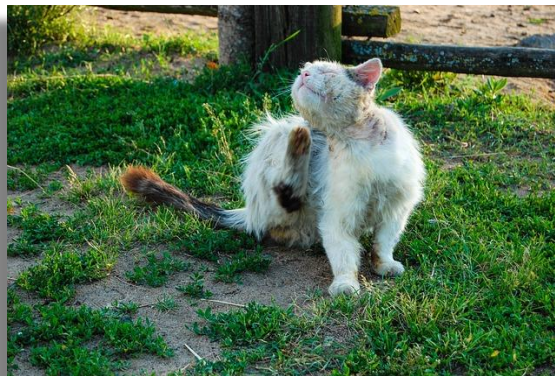
Les taux d'allergène du chien dans la poussière sont en moyenne 10 fois plus élevés dans les maisons abritant un chien que dans celles qui en sont dépourvues.

En cas de sensibilité à cette protéine, la marche à suivre est la même que pour une allergie à la **Fel d 1** du chat (voir plus haut).

LES ALLERGIES DE NOS ANIMAUX

Il est à noter que les animaux aussi sont susceptibles d'être victimes d'allergies de contact (exemples : réaction à certains composés anti parasitaires en pipettes ou en collier imprégné anti parasite, DAPP,...)

La dermatite par allergie aux piqûres de puces (DAPP) chez le chat



La dermatite par allergie aux piqûres de puces (DAPP) est la dermatose prurigineuse la plus fréquente de l'espèce féline qui affecte les chats âgés de 3 ans en moyenne, mais elle peut survenir à tout âge, sans prédisposition raciale ou sexuelle.